

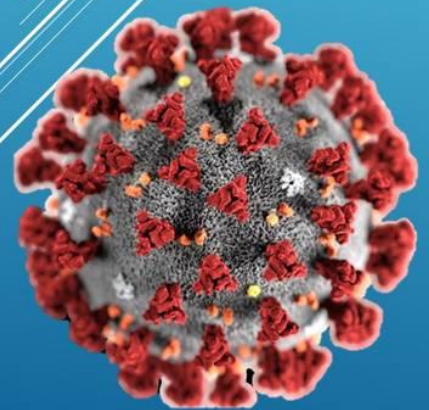


Comitato Territoriale di Napoli



# PROTOCOLLO DI SICUREZZA UFFICI COMITATO NAPOLI ACSI

Ver. 2.01 del 27 aprile 2020  
Aggiornato a DPCM 17 MAGGIO 2020



# PROTOCOLLO DI SICUREZZA ACSI NAPOLI ANTICONTAGIO COVID-19

## INDICE

INDICE .....	2
PREMESSA .....	3
OBIETTIVO DEL PIANO .....	3
RIFERIMENTI NORMATIVI .....	3
INFORMAZIONE .....	3
MODALITÀ DI INGRESSO AL COMITATO .....	4
MODALITA' DI ACCESSO DEI FORNITORI ESTERNI	<b>Errore. Il segnalibro non è definito.</b>
PULIZIA E SANIFICAZIONE AL COMITATO .....	4
PRECAUZIONI IGIENICHE PERSONALI .....	5
DISPOSITIVI DI PROTEZIONE INDIVIDUALE	<b>Errore. Il segnalibro non è definito.</b>
GESTIONE SPAZI COMUNI .....	<b>Errore. Il segnalibro non è definito.</b>
ORGANIZZAZIONE DEL COMITATO .....	5
GESTIONE ENTRATA E USCITA DEI DIPENDENTI .....	5
SPOSTAMENTI INTERNI, RIUNIONI, EVENTI INTERNI E FORMAZIONE .....	5
GESTIONE DI UNA PERSONA SINTOMATICA AL COMITATO .....	5
SORVEGLIANZA SANITARIA/MEDICO COMPETENTE/RLS .....	6
AGGIORNAMENTO DEL PROTOCOLLO DI REGOLAMENTAZIONE .....	6
ALLEGATO 4 DPCM 17 maggio 2020 .....	7
SEGNALETICA .....	81

## PREMESSA

Il Comitato Territoriale Acsi di Napoli in relazione alle situazioni di pericolo venutesi a creare con la diffusione del COVID-19 ed in conformità alle recenti disposizioni legislative, adotta tutte le misure per il contrasto e il contenimento della diffusione del nuovo virus nella propria sede di Via Charlie Chaplin 6/8 (Na), disciplinando con il presente piano tutte le misure di sicurezza che devono essere adottate dai propri collaboratori.

## OBIETTIVO DEL PIANO

Obiettivo del presente piano è rendere la sede del Comitato Territoriale ACSI di Napoli un luogo sicuro in cui i Dirigenti, collaboratori e tutti i soci possano svolgere le attività istituzionali.

## RIFERIMENTI NORMATIVI

- [Decreto legge 17 marzo 2020, n. 18](#)
- [Protocollo condiviso di regolazione delle misure per il contrasto e il contenimento della diffusione del virus Covid-19 negli ambienti di lavoro - 14 marzo 2020](#)
- [DPCM 11 marzo 2020](#)
- [Decreto legge 23 febbraio 2020, n. 6](#)
- [DPCM 10 aprile 2020](#)
- [DPCM 26 aprile 2020 con nuovo protocollo condiviso del 24 aprile 2020](#)
- [DPCM 17 maggio 2020](#)

## INFORMAZIONE

Il Comitato in primis farà svolgere a tutti i dirigenti e/o collaboratori una specifica formazione, per fornire una competenza adeguata e finalizzata alla prevenzione della diffusione dell'infezione da COVID-19.

Informerà, inoltre, tutti i collaboratori e chiunque entri in ufficio circa le disposizioni di sicurezza, affiggendo all'ingresso e nei luoghi maggiormente visibili della sede, apposite infografie.

Contestualmente ciascun frequentatore dovrà sottoscrivere un'autocertificazione relativa all'assenza di fattori di rischio per la diffusione del contagio da COVID – 19 ed alla consapevolezza:

- dell'obbligo di rimanere al proprio domicilio in presenza di febbre (oltre 37.5°) o altri sintomi influenzali e di chiamare il proprio medico di famiglia e l'autorità sanitaria;
- dell'accettazione del fatto di non poter fare ingresso o di poter permanere al Comitato e di doverlo dichiarare tempestivamente laddove, anche successivamente all'ingresso, sussistano le condizioni di pericolo (sintomi di influenza, temperatura, provenienza da zone a rischio o contatto con persone positive al virus nei 14 giorni precedenti, ecc.);
- dell'impegno a rispettare tutte le disposizioni delle autorità e del Consiglio Direttivo nel fare accesso al comitato (in particolare, mantenere la distanza di sicurezza, osservare le regole di igiene delle mani e tenere comportamenti corretti sul piano dell'igiene);

## MODALITÀ DI INGRESSO AL COMITATO

- L'ingresso avverrà in maniera contingentata, rispettando il proprio turno al di fuori della sede, rispettando la distanza di sicurezza, prima dell'accesso potrà essere effettuato il controllo della temperatura corporea. Se tale temperatura risulterà superiore ai 37,5°, non sarà consentito l'accesso.
- L'ingresso è consentito se protetti da mascherine chirurgiche (o analoghe mascherine consentite), che dovranno essere indossate anche durante la permanenza nell'aria perimetrale della sede.
- Al momento dell'ingresso sarà necessario l'igienizzazione delle mani attraverso apposito dispenser messo a disposizione all'ingresso della sede.
- Al raggiungimento massimo, ossia 9 persone, stazionanti all'interno della sede, il soggetto entrante osserverà la sosta al di fuori, aspettando l'uscita di uno o più unità.

## MESSA IN SICUREZZA E DOTAZIONE ANTI-COVID

Le caratteristiche della sede del Comitato Territoriale ACSI di Napoli comportano una serie di precauzioni e limitazioni atte allo sviluppo di un protocollo anticontagio:

- La sede avendo uno spazio comune per una metratura di circa 36mq, presenta una capienza massima per 9 persone, con un distanziamento di almeno un metro (vedi allegato A).
- Sarà consentito l'uso del WC annesso ufficio, ogni utilizzatore dovrà provvedere alla sua sanificazione dopo l'utilizzo.
- Il sito è dotato di gel disinfettanti posti all'ingresso della sede ed all'interno del WC.
- Le 4 postazioni saranno dotate di separatore in Plexiglass.
- In bacheca sono esposte le informazioni anticontagio oltre alla cartellonistica ed alla segnaletica

## PULIZIA E SANIFICAZIONE DEL COMITATO

Ogni collaboratore assicurerà la disinfezione delle postazioni di lavoro, ivi compreso la strumentazione presente (tastiera, mouse, ecc...), è garantita la pulizia del locale ed una sanificazione periodica in rapporto all'utilizzo della sede.

Si ribadisce che sarà cura del Dirigente/collaboratore procedere alla sanificazione:

- delle postazioni (desk – tastiera – mouse - schermi – ecc...), una volta utilizzate alla fine delle proprie attività con i detergenti presenti in sede;
- della macchinetta del caffè e del frigobar ad ogni utilizzo;
- del WC dopo il suo utilizzo.

## PRECAUZIONI IGIENICHE PERSONALI

È obbligatorio che le persone presenti al comitato adottino tutte le precauzioni igieniche, in particolare per la disinfezione delle mani, utilizzando i prodotti messi a disposizione in sede.

## ORGANIZZAZIONE

In riferimento alla situazione attuale, il Comitato adotterà qualsiasi forma previdenziale al fine di non creare assembramenti nella sede, mediante il ricorso allo smart work, o comunque svolgerà, nei limiti del possibile, le proprie attività a distanza, ricorrendo ad attività di videoconferenza, utilizzando piattaforme online.

## GESTIONE ENTRATA E USCITA COLLABORATORI - DIRIGENTI

Si favoriscono orari di ingresso/uscita scaglionati in modo da evitare il più possibile contatti nelle zone comuni.

E' prevista un'unica porta di ingresso e di uscita, per cui gli accessi e le uscite saranno regolati in modo da garantire l'alternanza della funzione. All'ingresso è presente gel disinfettante ed apposite segnalazioni, anche sul pavimento, per delimitare la sosta all'ingresso nel caso di un numero pari alla massima capienza dell'ufficio.

## SPOSTAMENTI INTERNI e RIUNIONI, EVENTI INTERNI E FORMAZIONE

Gli spostamenti all'interno dell'ufficio devono essere limitati al minimo indispensabile e nel rispetto delle indicazioni.

Sono consentite le riunioni in presenza per un numero non superiore alle 9 unità con un distanziamento di almeno un metro.

Nella fattispecie, il comitato adotterà un calendario per eventuali incontri in sede che renderà pubblico attraverso una comunicazione ai singoli dirigenti e collaboratori.

Sono sospesi e annullati tutti gli eventi interni e ogni attività di formazione in modalità in aula, che prevedano un numero superiore alle nove persone, anche se già organizzati; è comunque possibile effettuare la formazione a distanza.

## GESTIONE DI UNA PERSONA SINTOMATICA AL COMITATO

Nel caso in cui una persona presente al Comitato sviluppi febbre e sintomi di infezione respiratoria quali la tosse, lo deve dichiarare immediatamente ai dirigenti presenti o, in assenza, telefonicamente al primo dirigente raggiungibile. Si dovrà procedere al suo isolamento ed a quello degli altri presenti dai locali, in base alle disposizioni dell'autorità sanitaria, il dirigente informato procederà immediatamente ad avvertire le autorità sanitarie competenti ed i numeri di emergenza per il COVID-19 forniti dalla Regione o dal Ministero della Salute esposti in bacheca.

Il Comitato collabora con le Autorità Sanitarie per la definizione degli eventuali “contatti stretti” di una persona presente al comitato, che sia stata riscontrata positiva al tampone COVID-19. Ciò al fine di permettere alle autorità di applicare le necessarie e opportune misure di quarantena. Nel periodo dell’indagine, il Comitato potrà chiedere agli eventuali possibili contatti stretti di lasciare cautelativamente l’ufficio, secondo le indicazioni dell’Autorità Sanitaria.

Subito dopo l’evento sopra riferito, si provvederà alla sanificazione della sede, per consentirne i successivi utilizzi.

## SORVEGLIANZA SANITARIA/MEDICO

La sorveglianza sanitaria prosegue rispettando le misure igieniche contenute nelle indicazioni del Ministero della Salute (cd. *Decalogo* allegato al presente protocollo). Ogni dirigente o collaboratore vi provvederà tramite il proprio Medico di Medicina Generale.

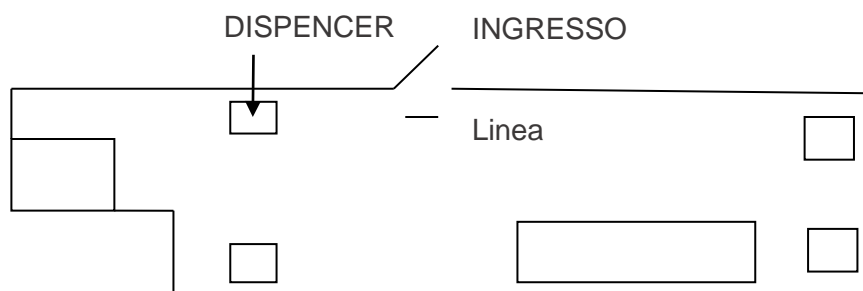
È raccomandabile che la sorveglianza sanitaria ponga particolare attenzione ai soggetti fragili anche in relazione all’età.

Il reintegro progressivo dei collaboratori dopo l’infezione da COVID19 può avvenire previa presentazione di certificazione di avvenuta negativizzazione del tampone secondo le modalità previste e rilasciata dal dipartimento di prevenzione territoriale di competenza.

## AGGIORNAMENTO DEL PROTOCOLLO DI REGOLAMENTAZIONE

Il Consiglio Direttivo del Comitato Territoriale ACSI di Napoli provvederà periodicamente all’aggiornamento del presente protocollo, nel rispetto di eventuali nuove disposizioni delle autorità competenti.

## PLANIMETRIA UFFICIO CON POSTAZIONI DESIGNATE E DISTANZIATE



## ALLEGATO 4 DPCM 17 maggio 2020

### Misure igienico-sanitarie

1. lavarsi spesso le mani. Si raccomanda di mettere a disposizione in tutti i locali pubblici, palestre, supermercati, farmacie e altri luoghi di aggregazione, soluzioni idroalcoliche per il lavaggio delle mani;
2. evitare il contatto ravvicinato con persone che soffrono di infezioni respiratorie acute;
3. evitare abbracci e strette di mano;
4. mantenere, nei contatti sociali, una distanza interpersonale di almeno un metro;
5. praticare l'igiene respiratoria (starnutire e/o tossire in un fazzoletto evitando il contatto delle mani con le secrezioni respiratorie);
6. evitare l'uso promiscuo di bottiglie e bicchieri, in particolare durante l'attività sportiva;
7. non toccarsi occhi, naso e bocca con le mani;
8. coprirsi bocca e naso se si starnutisce o tossisce;
9. non prendere farmaci antivirali e antibiotici, a meno che siano prescritti dal medico;
10. pulire le superfici con disinfettanti a base di cloro o alcol;
11. è fortemente raccomandato in tutti i contatti sociali, utilizzare protezioni delle vie respiratorie come misura aggiuntiva alle altre misure di protezione individuale igienico-sanitarie.

## SEGNALETICA

Di seguito è riportata la segnaletica per l'applicazione del presente protocollo che può essere stampata e utilizzata secondo necessità.

La segnaletica proposta è la seguente:

- Dieci comportamenti da seguire
- No assembramento
- Evitare affollamenti in fila
- Mantenere la distanza di 1 m
- Lavare le mani
- Igienizzare le mani
- Coprire la bocca e il naso
- No abbracci e strette di mani
- Disinfettare le superfici
- Soccorsi.



# Come lavarsi le mani con acqua e sapone?

**LAVA LE MANI CON ACQUA E SAPONE, SOLTANTO SE VISIBILMENTE SPORCHE! ALTRIMENTI, SCEGLI LA SOLUZIONE ALCOLICA!**



Durata dell'intera procedura: **40-60 secondi**



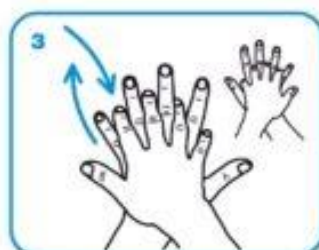
Bagna le mani con l'acqua



applica una quantità di sapone sufficiente per coprire tutta la superficie delle mani



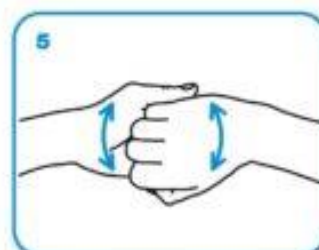
friziona le mani palmo contro palmo



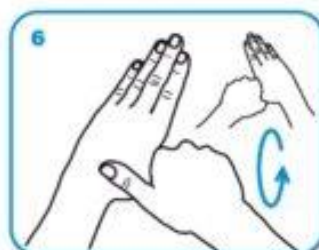
il palmo destro sopra il dorso sinistro intrecciando le dita tra loro e viceversa



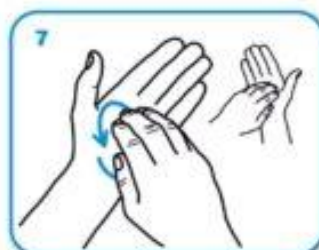
palmo contro palmo intrecciando le dita tra loro



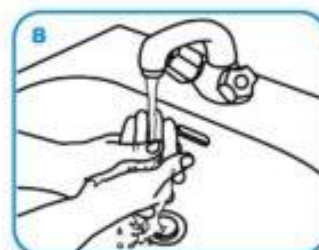
dorso delle dita contro il palmo opposto tenendo le dita strette tra loro



frizione rotazionale del pollice sinistro stretto nel palmo destro e viceversa



frizione rotazionale, in avanti ed indietro con le dita della mano destra strette tra loro nel palmo sinistro e viceversa



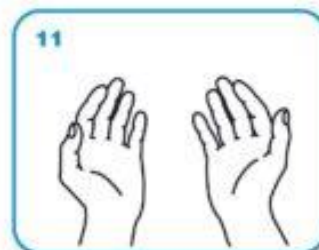
Risciacqua le mani con l'acqua



asciuga accuratamente con una salvietta monouso



usa la salvietta per chiudere il rubinetto



...una volta asciutte, le tue mani sono sicure.

# NO ASSEMBRAMENTI DI PERSONE



INDOSSARE APPOSITA  
MASCHERINA SE LA  
DISTANZA INTERPERSONALE  
È MINORE DI UN METRO





# EVITARE AFFOLLAMENTI IN FILA



MANTENERE SEMPRE UNA DISTANZA  
MAGGIORE DI UN METRO



# MANTENERE SEMPRE UNA DISTANZA MAGGIORE DI UN METRO



# LAVARE SPESSO LE MANI



# IGIENIZZARE LE MANI PRIMA DI RAGGIUNGERE LA PROPRIA POSTAZIONE





# EVITARE ABBRACCI E STRETTE DI MANO





# DISINFETTARE LE SUPERFICI E GLI OGGETTI DI USO COMUNE

